



SOLATRIX SPA

casa di cura polispecialistica



PEDERZOLI



Carta dei **SERVIZI**

MAGGIO 2026

Casa di Cura Privata Polispecialistica SOLATRIX SPA



INDICE

Chi siamo	5
Mission & Vision	7
Principi etici	7
Qualità e sicurezza	9
Personalizzazione e umanizzazione dei servizi	9
Piano di cura	9
Identificazione del personale	9
Servizio medico di urgenza/emergenza	11
Servizi alberghieri	11
Manutenzione e sicurezza impianti e apparecchiature	11
Antincendio	11
Info struttura	13
Sede	13
Come raggiungerci	13
Contatti	14
Organigramma	15
Servizi ambulatoriali e modalità di accesso	17
Una specialità per ogni bisogno	17
Elenco Specialità e Servizi	17
Refertazione	19
I Reparti di Degenza	21
La qualità delle cure è il nostro fiore all'occhiello	21
Elenco Reparti di Degenza	21
Informazioni generali in caso di ricovero	22
Accettazione amministrativa	23
Rette alberghiere	24
Permessi	24
Modalità di dimissione	24
Pasti	24
Visite familiari e conoscenti	25
Assistenza religiosa	25
Parrucchiere ed estetista	25
Lavaggio biancheria personale	25
Standard di qualità e tutela dell'utente	27
Suggerimenti, reclami e indennizzi	27





CHI SIAMO

La Casa di Cura Solatrix, situata sulle colline di Rovereto (TN), è stata costruita a partire dal 1963 e nel 1966 ha iniziato a operare come struttura privata convenzionata.

La sua architettura, che si affaccia sul MART e sulla Vallagarina, è stata pensata per sfruttare l'effetto terapeutico del paesaggio e della tranquillità del parco circostante.

Svolge un pubblico servizio in regime di accreditamento/ convenzionamento con il Servizio Sanitario Provinciale (SSP) e Nazionale (SSN) ed eroga servizi e prestazioni che rientrano nei Livelli Essenziali di Assistenza (LEA) garantiti dal Servizio Sanitario, nonché prestazioni sanitarie a pagamento. L'essere parte della rete del Servizio Sanitario Nazionale consente a Solatrix di integrare l'offerta pubblica, riducendo spesso i tempi di attesa a beneficio dei cittadini.

Attualmente la Casa di Cura svolge:

- ▶ **attività di ricovero** per complessivi 123 posti letto in regime di accreditamento con il Servizio Sanitario e 22 posti letto per attività a pazienti paganti;
- ▶ **attività specialistica ambulatoriale** sia in regime di accreditamento con il Servizio Sanitario sia a pazienti paganti;
- ▶ **attività socio sanitaria** costituita da:
 - Residenza Sanitaria Assistenziale (RSA) di 60 posti letto, gestita in concessione da una cooperativa sociale appartenente al Gruppo SPES (TN).

L'attenzione al paziente e l'umanizzazione delle cure unitamente alla ricerca di

standard elevati di qualità clinica, relazionale e gestionale, sono da sempre gli obiettivi principali della Casa di Cura Solatrix, contraddistintasi negli anni per una duplice vocazione:

- ▶ **locale**, rivolgendo i propri servizi a un'utenza caratterizzata da elevati livelli di fragilità clinica, assistenziale e sociale, in una dimensione organizzativa integrata con la rete dei servizi sanitari della PAT (Provincia Autonoma di Trento);
- ▶ **globale**, sviluppando, anche attraverso le sinergie con le altre Case di Cura del Gruppo Salus S.p.A. di cui fa parte, prestazioni e servizi di eccellenza rivolti a un bacino di utenza sovra provinciale.



MISSION & VISION

In Solatrix mettiamo l'innovazione scientifica al servizio della salute. Lavoriamo ogni giorno per offrire cure efficaci e percorsi riabilitativi ad alta specializzazione, operando in piena sinergia con il sistema sanitario trentino per il benessere della comunità.

Ci impegniamo costantemente per essere riconosciuti come struttura sanitaria d'eccellenza che mette la persona al centro,

trasformando ogni percorso di cura in un'esperienza di benessere integrata, umana e tecnologicamente d'avanguardia.

Le linee fondamentali su cui è stata costruita l'organizzazione e su cui si basano le scelte aziendali, pongono il paziente (e i suoi familiari) come "soggetto centrale" su cui far convergere il massimo impegno da parte di tutti gli operatori.

PRINCIPI ETICI

I principi etici della Casa di Cura Solatrix sono formalizzati nel proprio [Codice Etico Aziendale](#) e nei documenti di programmazione sociale. Questi valori guidano sia l'attività clinica verso il paziente che la gestione organizzativa interna. I principi fondamentali includono:

- ▶ **centralità e dignità della persona:** massimo impegno nell'umanizzazione delle cure e nel rispetto della dignità di ogni individuo, considerato nella sua globalità;
- ▶ **equità e uguaglianza:** garanzia delle medesime opportunità di accesso e qualità delle cure per tutti i cittadini, a fronte di un identico bisogno assistenziale, senza discriminazioni;
- ▶ **trasparenza e onestà:** comunicazione chiara e completa sulle modalità di erogazione delle prestazioni e sui comportamenti aziendali;

- ▶ **responsabilità e legalità:** rispetto rigoroso delle norme vigenti e coerenza nel mantenere gli impegni assunti verso la comunità e le istituzioni;
- ▶ **collaborazione:** promozione della cooperazione tra professionisti e integrazione costante con l'Azienda Sanitaria di Trento per garantire la continuità dei percorsi di cura;
- ▶ **qualità clinica e sicurezza:** agire basandosi sulle migliori evidenze scientifiche e mantenere elevati standard tecnologici per la sicurezza del paziente.

Questi principi sono supportati da strumenti pratici come l'Ufficio Relazioni con il Pubblico (URP), che assicura l'ascolto e la tutela dei diritti dell'utente (come meglio dettagliato al capitolo "Standard di qualità e tutela dell'utente").



QUALITÀ E SICUREZZA

La Direzione garantisce l'impegno della Casa di Cura Solatrix al rispetto degli standard di qualità, periodicamente verificati attraverso indagini, controlli e questionari di gradimento per la rilevazione della soddisfazione dei pazienti.

Personalizzazione e umanizzazione dei servizi

Attenzione alla persona: tutto il personale, nei rispettivi ambiti operativi, si impegna a mantenere un comportamento improntato alla gentilezza, al rispetto, alla disponibilità e alla comprensione nei confronti dell'Utente, anche nelle situazioni di criticità.

Piano di cura

Informazioni e rispetto della persona: la Casa di Cura Solatrix assicura all'Utente la massima attenzione, cura e rispetto nell'attuazione delle prestazioni e degli esami secondo le buone pratiche cliniche e assistenziali validate dalle società scientifiche.

Il Personale Medico si impegna a informare ogni Utente sui trattamenti sanitari che lo riguardano (consenso informato), si impegna a mettere il Paziente al corrente sul suo stato di salute nella maniera più comprensibile durante tutta la degenza e a rilasciare, al termine del ricovero, la lettera di dimissione contenente i principali dati clinici inerenti il ricovero.

Identificazione del personale

Per facilitare il riconoscimento delle diverse figure professionali, il personale della Casa di Cura indossa divise di colore differente e un cartellino identificativo con nome, cognome e qualifica (Tabella 1).

Tabella 1

QUALIFICA PROFESSIONALE	COLORE DIVISA
MEDICO	Camice Bianco
	Casacca Blu
	Pantalone Blu
COORDINATORE	Pantalone Bianco
	Casacca Bianca Bordo Bordeaux
	Felpa Blu
INFERMIERE	Pantalone Bianco
	Casacca Bianca
	Felpa Blu
OSS	Pantalone Bianco
	Casacca Bianca Bordo Verde
	Felpa Blu
BIOLOGO	Polo Rossa
	Pantalone Bianco
	Felpa Blu
	Camice Bianco
TECNICO DI RADIOLOGIA	Pantalone Azzurro
	Casacca Azzurra
	Felpa Blu
FISIOTERAPISTA	Polo Azzurra
	Pantalone Bianco
	Felpa Blu
UFFICIO	Polo Bianca
	Felpa Blu
PSICOLOGO / DIETISTA	Pantalone Bianco
	Camice Bianco
	Felpa Blu
LOGOPEDISTA	Pantalone B.co C/Elastico Polico 40/60 C/Chip
	Felpa Blu Navy Zip Lunga Panama C/Uhf
DIR. SANITARIO	Casacca Blu
	Camice Bianco
SALA OPERATORIA - GESTIONE PER TG	Casacca Verde
	Pantalone Verde

Barriere architettoniche

Solatrix si impegna a fornire servizi in locali e spazi facilmente raggiungibili, correttamente e chiaramente segnalati, privi di barriere architettoniche in modo da garantire l'accesso anche a utenti disabili.

Servizio medico di urgenza/emergenza

Per le urgenze interne, la Casa di Cura dispone di un servizio di guardia medica attivo 24 ore su 24. Tutto il personale riceve l'addestramento necessario per fronteggiare le emergenze / urgenze secondo gli standard richiesti.

Privacy

All'Utente è garantito il rispetto e la tutela della privacy in ottemperanza al D.Lgs 196/03. L'autorizzazione al trattamento dei dati viene richiesta al primo accesso e può essere revocata in qualsiasi momento.

Responsabile della protezione dei dati personali: Avvocato Francesco Falavigna e-mail: dpo@cdcsolatrix.it Tel 045.8007955
Per maggiori dettagli: <https://www.cdcsolatrix.it/informative-privacy/>

Servizi alberghieri

La pulizia della struttura è affidata a una Ditta di settore specializzata e si svolge nel rispetto degli standard previsti per la sanificazione degli ambienti sanitari. Al fine di assicurare adeguato comfort igienico-sanitario, la biancheria viene sostituita regolarmente e ogni volta se ne ravvisa la necessità.

La preparazione dei pasti è affidata a una

ditta specializzata che opera all'interno della Casa di Cura. Le persone che prestano assistenza possono usufruire del bar a piano terra negli orari di apertura o dei distributori automatici presenti ai piani di degenza.

Manutenzione e sicurezza impianti e apparecchiature

La Casa di Cura si impegna a ripristinare tempestivamente, in caso di disservizio, gli impianti e le attrezzature da cui dipende il comfort della degenza (servizi igienici, lavandini, TV, letti) attraverso il servizio di manutenzione interna, attivabile h24. La Casa di Cura si impegna a programmare i servizi secondo criteri di sicurezza, efficacia ed efficienza che costituiscono gli elementi di qualità dell'assistenza sanitaria.

Tutte le attrezzature, i macchinari e gli impianti sono sottoposti a manutenzione periodica e al controllo del rispetto delle normative vigenti. Gli standard di prestazione delle attrezzature sono valutati annualmente sulla base delle più recenti innovazioni.

L'intera struttura è servita da un impianto centralizzato di condizionamento dell'aria. Sono applicate delle procedure di lavoro che definiscono e regolano le principali attività sanitarie e assistenziali, con particolare riguardo a quelle che presentano un più elevato rischio per gli Utenti.

Antincendio

La Casa di Cura è in possesso del Certificato Prevenzione Incendi rilasciato dal Comando Provinciale dei VV FF di Trento. È presente un piano di emergenza evacuazione e il personale è adeguatamente addestrato a intervenire in caso di pericolo.



INFO STRUTTURA

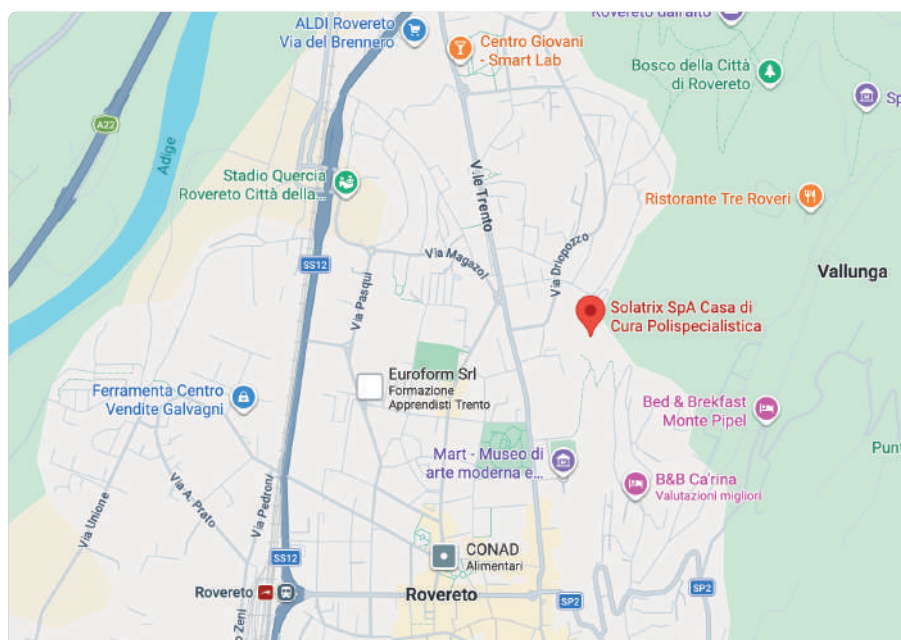
Sede

Via Bellini, 11
38068, Rovereto (Trento - Italia)

Come raggiungerci

In macchina

Dall'autostrada A22, uscita Rovereto Nord: seguire le indicazioni, prima per Rovereto e successivamente quelle per "Casa di Cura Solatrix".



[Apri la mappa](#)

In treno

Stazione ferroviaria Rovereto. Dalla stazione mezzi pubblici o servizio Taxi

Con mezzi pubblici

Trentino trasporti **Linea A** – servizio urbano
Alla fermata Via Driopozzo bivio Solatrix.
Coincidenze con **linee 1, 3, 4, 6**

In aereo

Aeroporto Valerio Catullo di Verona e a seguire stazione ferroviaria di Verona Porta Nuova. Dalla stazione di Verona Porta Nuova in auto o in treno fino a Rovereto (TN).

Parcheggi

La Casa di Cura dispone di 3 parcheggi, uno antistante l'ingresso principale e due al piano interrato (di cui il primo a disposizione del personale).

Sono riservati appositi spazi per le persone disabili e le donne in gravidanza.

Contatti

Il Centro per Prenotazioni – Accettazioni – Cassa si trova al piano terra della Casa di Cura, nella zona adiacente all'atrio d'ingresso.

Gli sportelli sono a disposizione dell'utenza dal lunedì al venerdì, dalle ore 8.00 alle ore 18.00 e il sabato dalle ore 8.00 alle ore 13.00.

Gli sportelli della Zona Accettazione Centrale sono a disposizione dal lunedì al venerdì dalle 7.30 alle 19.30 e il sabato dalle 7.30 alle 13.30.

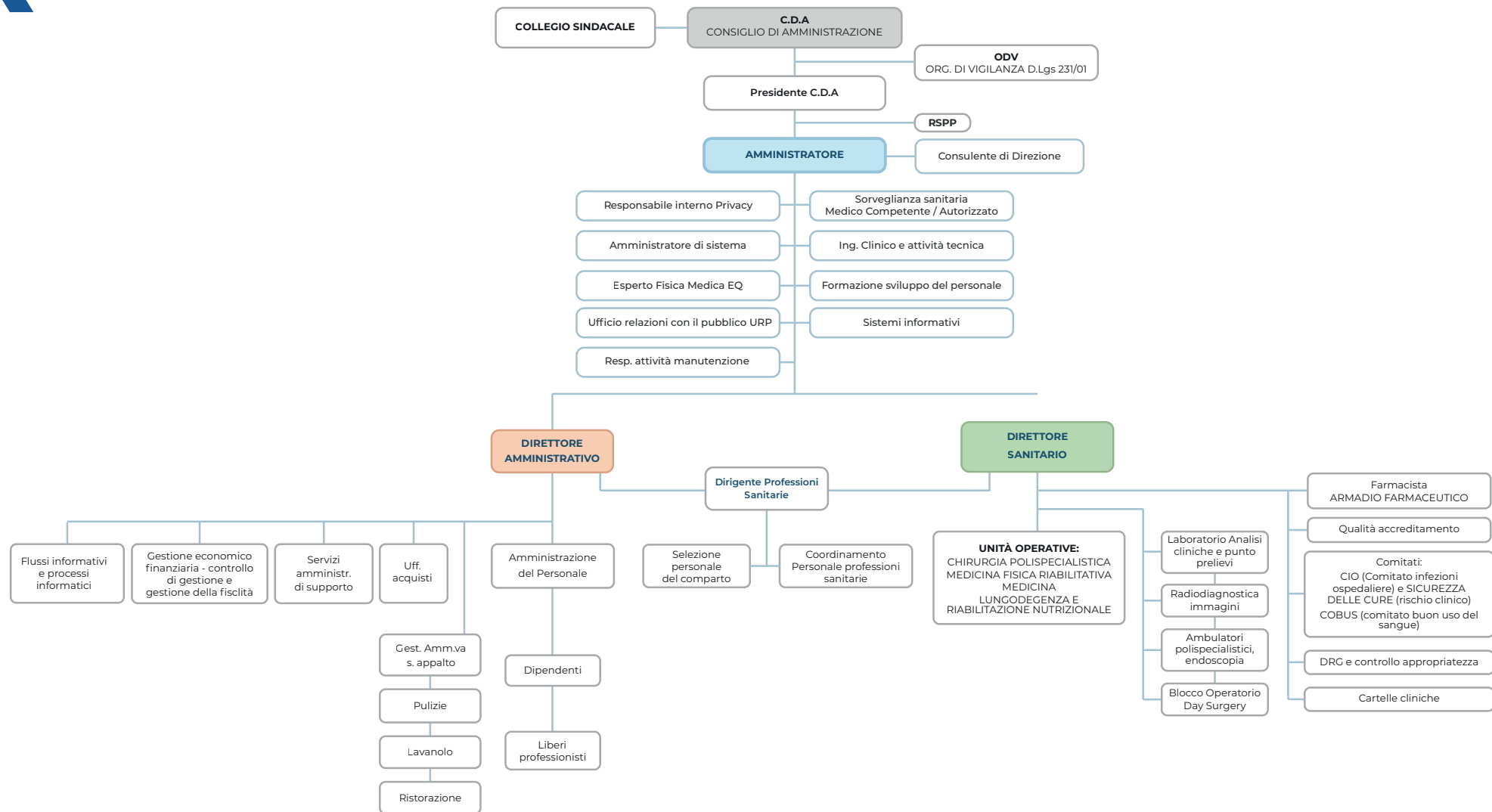
CUP - Centro Unico Prenotazioni

Per prenotare/annullare una prestazione ambulatoriale:

tel. 0464 491111 e seguire la voce guida o inviare una mail a: cup@cdcsolatrix.it
Lo sportello CUP è operativo dal lunedì al venerdì dalle 8:00 alle 16:30
Il servizio CUP telefonico è operativo dal lunedì al venerdì dalle 8:00 alle 18:00 e sabato dalle 8:00 alle 13:00



ORGANIGRAMMA



Legenda delle aree e funzioni:

- Funzioni in staff alla Direzione Generale
- Area Direzione Amministrativa
- Area Direzione Sanitaria

Legenda sigle:

- C.D.A** consiglio di amministrazione
- ODV** organismo di vigilanza
- U.O.** unità operativa
- CUP** centro unico prenotazione
- EQ** esperto qualificato
- RSPP** responsabile del Servizio Prevenzione e protezione
- CIO** comitato infezioni intraospedaliere
- URP** ufficio relazioni con il pubblico



SERVIZI AMBULATORIALI E MODALITÀ DI ACCESSO

Una specialità per ogni bisogno

L'organizzazione dell'attività è stata concepita in modo da consentire agli specialisti la possibilità di utilizzare i servizi diagnostici di complemento e di permettere il confronto con altri professionisti. Questo al fine di offrire dei "pacchetti prestazionali" integrati, costruiti secondo gli indirizzi di buona pratica clinica e tali da fornire al paziente una risposta completa, esauriente e semplificata come numero di accessi.

Elenco Specialità e Servizi

Le prestazioni specialistiche ambulatoriali consistono in visite, esami di laboratorio e di diagnostica strumentale, interventi di chirurgia ambulatoriale.



Le prestazioni erogate dalla Casa di Cura Polispecialistica Solatrix sono molteplici e riguardano le seguenti branche:

Agopuntura e Terapia del Dolore

- Visita anestesiológica
- Agopuntura
- Ossigenoterapia/Ozonoterapia

Cardiologia

- Visita cardiologica
- Elettrocardiogramma (ECG)
- Ecocardiogramma
- Elettrocardiogramma delle 24 ore (Holter)
- Holter pressorio 24 ore
- Test cardiovascolare da sforzo

Chirurgia della Mano

- Visita ortopedica
- Infiltrazioni articolari

Chirurgia Generale

- Visita chirurgica
- Piccola chirurgia ambulatoriale

Chirurgia Vascolare

- Visita chirurgica vascolare
- Ecodoppler delle arterie carotidee (TSA)
- Ecodoppler aorta addominale e vasi iliaci
- Ecodoppler venoso e arterioso arti superiori
- Ecodoppler venoso e arterioso arti inferiori

Diagnostica per Immagini e Radiologia

- Radiologia digitale
- Ecografie
- Risonanza magnetica
- TAC
- Panoramica dentale
- Densitometria ossea computerizzata

Dietetica e Nutrizione Clinica

- Visita dietologica
- Calorimetria indiretta (misura metabolismo basale)

Gastroenterologia

- Visita gastroenterologica
- Gastroscofia
- Colonscofia

Ginecologia

- Visita ginecologica
- Ecografia transvaginale
- Pap test/HPV

Laboratorio

- Esami di laboratorio

Medicina Fisica e Riabilitazione

- Visita fisiatrica
- Fisioterapia individuale
- Riabilitazione motoria post-traumatica

Neurologia

- Visita neurologica
- Elettromiografia (EMG)
- Potenziali evocati

Neuropsichiatria Infantile e Logopedia

- Visita neuropsichiatrica
- Test neuropsichiatrici:
 - cognitivi
 - percettivi
 - del linguaggio
 - dell'apprendimento
 - del disturbo della coordinazione
 - psicologici
- Visita logopedica
- Terapie logopediche per età evolutiva
- Psicoterapia, sostegno psicologico e alla genitorialità

Oculistica

- Visita oculistica
- OCT
- Test di Schirmer
- Pachimetria corneale
- Studio topografia corneale

Ortopedia e Traumatologia

- Visita ortopedica
- Infiltrazioni articolari

Pneumologia e Disturbi Respiratori del Sonno

- Visita pneumologica
- Spirometria
- Visite e test diagnostici per i disturbi del sonno

Senologia

- Visita senologica
- Mammografia
- Ecografia mammaria

Visite Specialistiche

- Visita allergologica
- Visita anestesiologicala
- Visita cardiologica
- Visita chirurgica
- Visita chirurgica vascolare
- Visita dermatologica
- Visita dietologica
- Visita endocrinologica
- Visita fisiologica
- Visita gastroenterologica
- Visita ginecologica
- Visita internistica
- Visita neurologica
- Visita neuropsichiatrica
- Visita ortopedica
- Visita otorinolaringoiatrica
- Visita pediatrica
- Visita psichiatrica
- Visita psicologica
- Visita senologica
- Visita sportiva non agonistica
- Visita urologica

L'attività specialistica ambulatoriale viene effettuata:

- ▶ in regime convenzionato con il Servizio Sanitario Provinciale e Nazionale per le prestazioni comprese nei Livelli essenziali di Assistenza e con la eventuale partecipazione alla spesa da parte del paziente (ticket) secondo regolamentazione della P.A.T.;
- ▶ a pagamento da parte del paziente con scelta del medico Specialista, in regime di solvenza;
- ▶ a carico di Assicurazioni sanitarie private o di categoria cui aderisce il paziente. Ove l'assicurazione lo preveda, la Casa di Cura si farà carico di gestire direttamente le procedure autorizzatorie con la Compagnia di assicurazione.

Refertazione

I referti di alcuni esami vengono rilasciati immediatamente, per altri esami il tempo di attesa può variare, in tal caso sarà cura del personale comunicare la data di ritiro. Le certificazioni di competenza vengono rilasciate dagli uffici in tempo reale e senza onere economico.

I referti delle visite e le relative immagini digitalizzate degli esami di radiologia, cardiologia ed endoscopia sono archiviati, previa autorizzazione da parte del paziente, nel SIO dell'ASUIT e sono consultabili direttamente dal MMG e dagli Specialisti ospedalieri. Al momento dell'accettazione, per i referti di radiologia, viene rilasciato dall'ufficio cassa un codice attraverso il quale il cittadino, collegandosi al sito Fast TreC dell'ASUIT può visualizzare il referto e le immagini relative non appena validato dal personale medico.



I REPARTI DI DEGENZA

La qualità delle cure è il nostro fiore all'occhiello

L'area della Casa di Cura dedicata alla degenza è stata realizzata a composizione modulare per agevolare i percorsi assistenziali e la flessibilità di utilizzazione.

Elenco Reparti di Degenza

Grazie ai nostri validi professionisti e alla struttura moderna, confortevole, sicura ed efficiente, garantiamo attenzione nell'assistenza e appropriatezza della cura.

Ortopedia e Traumatologia

- Chirurgia del ginocchio
- Chirurgia dell'anca
- Chirurgia della spalla
- Sport Medicine
- Chirurgia protesica del ginocchio
- Chirurgia protesica dell'anca
- Chirurgia protesica della spalla

Chirurgia della Mano

- Microchirurgia ricostruttiva
- Artroscopia del polso
- Chirurgia protesica e ricostruttiva delle articolazioni
- Decompressioni nervose
- Osteotomie correttive

Chirurgia Generale

- Ernie inguinali
- Patologie della parete addominale
- Chirurgia proctologica

Chirurgia Vascolare

- Interventi endovascolari ambulatoriali
- Interventi di stripping
- Trattamento delle varici degli arti inferiori

Piede Diabetico e Vulnologia

- Innesti dermoepidermici autologhi
- Utilizzo di derma artificiale
- Terapia a pressione negativa controllata (NPWT)
- Debridement avanzati per la rimozione dei tessuti necrotici o infetti

Area Medica

- Ricovero in Medicina Generale
- Ricovero in Lungodegenza

Riabilitazione Motoria

- Riabilitazione ortopedica
- Riabilitazione neurologica

Riabilitazione Nutrizionale

- Percorso di riabilitazione nutrizionale in degenza
- Percorso di riabilitazione nutrizionale in day hospital

Informazioni generali in caso di ricovero

Le camere di degenza, dotate di aria condizionata, sono a 2 o a 3 posti letto. Ogni posto letto dispone di una tenda mobile per il rispetto della privacy. I letti sono movimentati elettricamente e possono abbassarsi fino a 30 cm dal pavimento in modo da evitare o limitare l'uso delle sponde per pazienti a rischio di cadute. Ogni piano dispone di una sala da pranzo/ soggiorno interni.

L'area di degenza è dotata di locali di assistenza e di servizio previsti dagli standard di accreditamento.

I professionisti preposti per ciascun reparto sono:

- ▶ Responsabile medico
- ▶ Equipe medica
- ▶ Coordinatore infermieristico (capo sala)
- ▶ Equipe infermieristica
- ▶ Personale di supporto
- ▶ Terapisti della riabilitazione

Il **Coordinatore Infermieristico** provvede all'accoglienza del paziente e rappresenta l'interfaccia tra equipe medica, equipe infermieristica, paziente e suoi familiari.

L'**Equipe medica** è in ogni momento il punto di riferimento per il percorso clinico e per le

informazioni/comunicazioni sullo stato e sull'evoluzione della malattia. Ogni paziente è seguito da un medico che garantisce la continuità del percorso diagnostico terapeutico.

Il medici sono presenti in reparto dal lunedì al venerdì, di norma dalle 08:00 alle 16:00.

Dalle 16:00 alle 08:00, il sabato e i festivi è attivo il servizio medico di guardia per tutta la Casa di Cura.

Ogni paziente è seguito da un medico che garantisce la continuità del percorso diagnostico terapeutico.

Il **Responsabile medico** coordina e supervisiona l'attività complessiva e l'evoluzione della malattia.

L'**Equipe infermieristica** è responsabile dell'assistenza e provvede alla cura della persona, garantendo un'assistenza globale e personalizzata secondo il piano di assistenza individuale.

Il **Personale di supporto** collabora con il personale infermieristico nella gestione del piano di assistenza.

I **Terapisti della riabilitazione** collaborano con i reparti per i trattamenti riabilitativi (intensivi o estensivi) a pazienti ricoverati, ove prescritti dallo specialista fisiatra della Casa di Cura.

Accettazione amministrativa

I documenti necessari al momento del ricovero sono:

- ▶ Documento di riconoscimento
- ▶ Tessera sanitaria

Allo scopo di assicurare una degenza per quanto più possibile adeguata, sono previste alcune raccomandazioni cui è necessario attenersi:

- ▶ al momento del ricovero il paziente sarà visitato dal medico di Reparto. È opportuno, al fine di un più rapido e corretto inquadramento diagnostico-terapeutico, portare con sé la documentazione clinica di cui si è già in possesso (radiografie, analisi, elettrocardiogrammi, certificati e prescrizioni mediche, cartelle cliniche relative a precedenti ricoveri ecc.) e informare il personale medico e infermieristico sulle patologie di cui si è affetti, le eventuali terapie mediche in corso e le eventuali allergie;
- ▶ il rilascio di notizie cliniche sullo stato di salute dei pazienti ricoverati viene fornito ai familiari e al Medico di Medicina Generale nel rispetto del Regolamento UE 2016/679 (GDPR) e del D.Lgs. 196/2003, così come modificato dal D.Lgs. 101/2018;
- ▶ al momento dell'ingresso in unità operativa è consigliato portare con sé soltanto gli effetti personali strettamente necessari:
 - biancheria da notte: pigiama, camicia, vestaglia, pantofole; per chi esegue fisioterapia può essere utile tuta da

ginnastica e sono necessarie pantofole/scarpe chiuse;

- biancheria personale, asciugamani;
- articoli per l'igiene personale: spazzolino, dentifricio, pettine, sapone, ecc

Per il ricovero programmato servono:

- ▶ impegnativa del Medico di Medicina Generale o altro specialista;
- ▶ tessera sanitaria.

Il ricovero d'urgenza invece viene proposto direttamente dal medico di Pronto Soccorso.

Non è consigliabile tenere con sé in stanza oggetti di valore e somme di denaro. Eventuali valori che non possono essere dati ai propri familiari vanno consegnati al Coordinatore infermieristico (capo sala) che provvederà ad affidarli al servizio custodia valori della Casa di Cura.

La Casa di Cura non risponde di eventuali furti, smarrimenti o danneggiamenti a valori o oggetti che non abbia ricevuto in custodia (art. 1784 C.C.).

È necessario informare il personale infermieristico dell'uso di protesi dentali, acustiche o di altri dispositivi rimovibili, affinché vengano date le opportune indicazioni per la loro corretta e sicura conservazione, limitando così il rischio di perdita.

È vietato assumere farmaci non somministrati dal personale infermieristico della Casa di Cura.

Rette alberghiere

Per ricoveri in regime solvente, al momento dell'accesso in struttura il paziente dovrà firmare un contratto accettandone le condizioni economiche previste.

Permessi

Se le condizioni cliniche lo consentono, i pazienti autosufficienti possono, a loro richiesta e accompagnati da un familiare, lasciare temporaneamente la Casa di Cura per un periodo definito e comunque inferiore alle 12 ore. La richiesta va rivolta al medico di reparto.

Modalità di dimissione

Al momento della dimissione, il medico referente rilascerà la lettera di dimissione contenente informazioni sanitarie sulla malattia che ha determinato il ricovero, sul percorso diagnostico terapeutico, sulle condizioni cliniche alla dimissione, sulla terapia in corso eventualmente da proseguire a domicilio.

Sarà cura del paziente informare tempestivamente il proprio Medico di Medicina Generale.

Per i pazienti residenti in provincia di Trento il contenuto della lettera di dimissione viene automaticamente inserito nel Sistema Informativo Ospedaliero ed è accessibile

direttamente dal Medico di Medicina Generale del paziente.

Il ritorno a casa è previsto con mezzi propri. Solo per particolari casi regolamentati dall'Azienda Sanitaria di Trento per i residenti, su motivata richiesta del Medico di reparto, è possibile il rientro a domicilio con l'ambulanza il cui invio è comunque definito dal 118.

In alcune specifiche situazioni viene attivato il percorso di **"dimissione protetta"** che prevede la segnalazione del caso, previo consenso del paziente o di un familiare, ai servizi territoriali del distretto di competenza per l'individuazione di un programma di assistenza domiciliare o di una struttura residenziale.

In caso di dimissione volontaria, per la quale viene richiesta la firma di consenso del paziente in cartella clinica, il personale fornisce informazioni dettagliate sui rischi per la salute che può comportare l'interruzione del ricovero.

Pasti

I pasti sono preparati da una ditta specializzata, presso la cucina interna della Casa di Cura. Il paziente può ordinare giornalmente le pietanze in base ai suoi gusti e nel rispetto delle prescrizioni dietetiche nutrizionali mediche. Il servizio dietetico della Casa di Cura ha predisposto un dietetico ospedaliero ove sono comprese

tutte le patologie afferenti alla struttura. La cucina predispone menù a rotazione, privilegiando la stagionalità e i prodotti locali. I pasti vengono portati in reparto con appositi carrelli termici e vengono allestiti i vassoi personalizzati in loco. Vengono predisposte su prescrizione medica diete speciali in base alla patologia.

Gli orari di distribuzione sono i seguenti:

- ▶ **colazione** a partire dalle ore 07:00
- ▶ **pranzo** a partire dalle ore 12:00
- ▶ **cena** a partire dalle ore 18:30

Tra pranzo e cena e dopo cena in reparto vengono regolarmente distribuiti tè e camomilla caldi.

Visite familiari e conoscenti

Nella nostra struttura cerchiamo di favorire il benessere del paziente promuovendo quanto più possibile la vicinanza di familiari durante la giornata (nella misura di una persona per paziente anche al di fuori delle fasce di orario previste). Fanno eccezione alcuni momenti delle attività di reparto quali la visita medica, l'assistenza al paziente (igiene personale), la sanificazione ambientale, la distribuzione dei pasti, le attività riabilitative.

Le modalità e gli orari di visita sono definiti da ogni singolo reparto e consultabili sul sito della Casa di Cura.

È sconsigliata la presenza di bambini con età inferiore a 6 anni.

Assistenza religiosa

La Casa di Cura riconosce e rispetta il diritto di ogni paziente a esercitare la propria fede religiosa. Per i pazienti di fede cattolica l'assistenza religiosa in reparto è assicurata dal parroco o da un suo collaboratore pastorale della Parrocchia di riferimento. È presente e accessibile al piano terra ala nord una cappella dedicata al culto cattolico.

Televisione

Ogni stanza è dotata di televisore.

Parrucchiere ed estetista

I servizi sono riservati al benessere e alla cura dei degenti. Sono disponibili a pagamento e su prenotazione e vanno richiesti al coordinatore infermieristico (caposala) del reparto. Il pagamento della prestazione va effettuato in cassa previa emissione della fattura.

Lavaggio biancheria personale

È un servizio a pagamento da richiedere tramite al coordinatore infermieristico (caposala) del reparto.



STANDARD DI QUALITÀ E TUTELA DELL'UTENTE

In un'ottica di miglioramento continuo, la Direzione garantisce l'impegno della Casa di Cura Solatrix al rispetto degli standard di qualità, periodicamente verificati attraverso indagini, controlli e questionari di gradimento per la rilevazione della soddisfazione dei pazienti.

Suggerimenti, reclami e indennizzi

La Casa di Cura Solatrix è interessata a conoscere l'opinione degli Utenti e promuove la segnalazione di disservizi o comportamenti che abbiano negato o limitato le prestazioni sanitarie offerte rivolgendosi a:

URP (ufficio relazioni con il pubblico) che si trova al piano terra presso l'ufficio CUP.
Referente: Sig.ra Antonietta Grieco.

L'ufficio è aperto al pubblico dal lunedì al venerdì dalle ore 8:00 alle ore 15:00

Le segnalazioni possono essere inoltrate:

- direttamente all'ufficio preposto negli orari di apertura
- tramite modulo disponibile in centralino
- telefonicamente al n° 0464-491378
- tramite e-mail: URP@casadicurasolatrix.it

LA SCHEDA per la segnalazione DISFUNZIONI-SUGGERIMENTI-RECLAMI è disponibile presso il CUP, la portineria, nei Reparti e Ambulatori, oppure è scaricabile direttamente dal sito della Casa di Cura all'indirizzo www.cdcsolatrix.it.

N.B. La presente carta dei servizi, redatta il 25/05/2026 è in costante aggiornamento



Casa di Cura Privata Polispecialistica

www.cdcsolatrix.it

Dove siamo

Via Bellini 11, 38068 - Rovereto (TN), Italia

Contatti

Tel: 0464 491111

info@casadicurasolatrix.it